

SEJONG CYBER UNIVERSITY

세종사이버대학교

2025년도 가을학기
신·편입생 모집요강



배우고 싶다, 배우기 쉽다!
세종사이버대학교



세종사이버대학교

세종사이버대학교

우수한 교육 콘텐츠로 새로운 가능성을 발견하고, 뛰어난 교육 경쟁력으로 열린 인재를 양성합니다



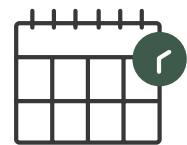
100%

온라인 수업



1st

교육부 사이버대학교
역량평가 최우수 획득



3/1.5년

조기졸업 제도 운영



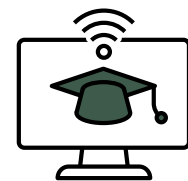
200만원

국내 주요 사이버대
(재학생 5천 명 이상) 중
최고 수준의 1인당 연간 장학 수혜



1:1

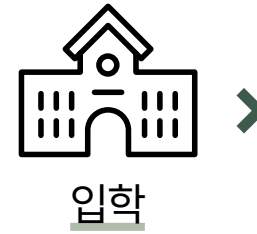
신·편입생 (1년간)
학업 코칭



졸업할 때까지
이수 과목 무한 수강

입학부터 졸업까지

세종사이버대학교는 여러분과 함께 희망찬 미래를 만들어 갑니다



수강신청

수강신청

- 정규학기 : 6학기 ~ 18학기 (전학기 평균평점 3.5이상인자는 27학점까지 수강가능)
- 계절학기 : 9학점 이내
- 정규학기 + 계절학기 : 최대 27학점
- 일반학기 : 봄, 가을학기
- 집중학기 : 여름, 겨울학기

편입학 전적 대학 학점인정

- 2학년 편입 시 : 35학점
- 3학년 편입 시 : 70학점



등록

등록금 납부

- 시기 : 수강신청 이후 소정의 기간
- 수업료 : 학점당 84,000원 (신청학점 x 84,000원)
- 납부방법 : 가상계좌, 신용카드



강의수강

강의수강

- 일반학기(봄,가을학기) : 15주 수업
- 집중학기(여름,겨울학기) : 5주 수업



성적평가

성적평가항목

- 출석, 시험, 과제, 퀴즈 등



학점취득

이수 구분별 학점 취득(1학년 신입학 기준)

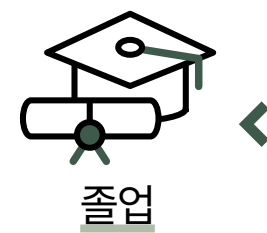
- 교양 : 27학점
- 전공 : 45학점
- 일반선택 : 제한없음



졸업사정

졸업요건

- 등록학기 : 8학기 (조기졸업은 등록학기 단축 됨)
- 학점 : 140학점 이상
- 학과별 교육과정 이수
- 평점 평균 : 1.50 이상
- 졸업 종합시험 · 졸업작품 : 학과별 심사



입학 일정

세종사이버대학교 2025학년도 가을학기 입학 일정을 안내해드립니다

01

인터넷 원서 접수

1차 | 2025.06.01(일) ~ 2025.07.11(금) 22시

2차 | 2025.07.23(수) ~ 2025.08.18(월) 22시

• 전형료 3만 원 납부 : 카드 · 가상계좌 중 선택 납부

• 나의학업플랜 작성 : 항목당 한글 최소 50자~최대 1,000자 이내(6항목/기간 내 수정 가능)

• 적성검사 응시 : 20문항/30분 제한/1회만 응시 가능

02

입학서류제출

1차 | 2025.06.01(일) ~ 2025.07.11(금)

2차 | 2025.07.23(수) ~ 2025.08.18(월)

• 각 전형 및 학년에 따라 상이하므로 전형별 모집요강 확인

• 온라인 · 등기우편 · 방문 등으로 원본 제출 필수

03

합격자발표 및 학번확인

1차 | 2025.07.17(목)

2차 | 2025.08.25(월)

• 입학지원센터 홈페이지 로그인

• '나의지원관리' 메뉴 접속 후 '합격자발표/기본등록금납부'와 '학번확인/합격통지서출력'에서 확인 가능

04

기본등록금 납부

1차 | 2025.07.17(목) ~ 2025.07.21(월) 17시

2차 | 2025.08.25(월) ~ 2025.08.27(수) 17시

• 입학지원센터 홈페이지 로그인 후 '나의지원관리' 메뉴 접속 후 '합격자발표/기본등록금납부' 접속

• 기본등록금 확인 후 카드 · 가상계좌 중 선택 납부

05

수강신청 및 추가등록금 납부

1차 | 2025.07.29(화) ~ 2025.08.07(목)

2차 | 2025.08.28(목) ~ 2025.09.03(수)

• 대학교 홈페이지 접속 후 학번 및 비밀번호로 로그인

• '학생서비스' 메뉴에서 '수강신청' 확인 후 6~18학점 내에서 수강신청

• 신청한 학점에 비례하여 추가등록금을 카드 · 가상계좌 중 선택 납부

06

개강

2025.09.01(월)

• 2025학년도 가을학기 개강

입학 절차

입학 지원 절차와 합격 후 절차는 무엇이 있는지 확인해 보세요

입학 지원 절차

STEP ①	STEP ②	STEP ③	STEP ④
지원서 작성	> 전형료 납부	> 나의학업플랜 및 적성검사 응시	> 입학제출 서류
<div>•지원 전형 모집요강 확인</div> <div>•지원학년 및 전형 선택</div> <div>•지원학과 선택</div> <div>•지원자 인적사항 입력 (주소 · 연락처 · 실명확인 등)</div> <div>•수험번호 생성</div>	<div>•전형료 납부금액 3만 원 (지원기간 내 납부)</div> <div>•전형료 면제대상자 제외</div> <div>※ 지원 시 자동 면제</div> <div>교육기회균등전형 · 북한이탈주민전형 · 특수교육대상자전형 · 군위탁전형 · 산업체위탁전형 · 재외국민 및 외국인전형</div> <div>※ 납부 후 환급(서류증빙필수)</div> <div>보훈대상자 · 직업군인 · 경찰 소방관 복무자/재직자, 협약 기관 지원자 등</div>	<div>•지원 마감일 22시까지 모두 완료</div> <div>•나의학업플랜 작성방법</div> <div>6개의 질문으로 구성되어 있으며, 정해진 양식 없이 자유롭게 답변 작성</div> <div>•적성검사 응시방법</div> <div>총 20문항으로 구성된 검사로, 30분의 응시 시간 이내 검사 완료 (1회만 응시 가능)</div>	<div>•모든 입학서류는 원본 제출</div> <div>•모집 기간 내 제출 후 확인</div> <div>•제출서류는 지원 전형별 확인</div> <div>•전형별 추가 서류 필수 제출</div> <div>•온라인 · 등기 · 방문제출 가능</div>

합격 후 절차

STEP ⑤	STEP ⑥	STEP ⑦	STEP ⑧
합격자발표 및 학번발급	> 기본등록금 납부	> 수강신청 및 추가등록금 납부	> 개강
<div>•입학지원센터 홈페이지 및 SMS로 합격자에게 연락</div> <div>•합격여부 확인 후 학번 확인</div> <div>•학번을 이용한 로그인은 수강신청 전까지 불가능</div>	<div>•합격 확인 후 기본등록금 납부</div> <div>•납부 기간 내 반드시 납부</div> <div>•1차 : 2025.07. 17(목) ~ 07.21(월) 17시</div> <div>•2차 : 2025.08.25(월) ~ 08.27(수) 17시</div> <div>•온라인으로 장학 신청 필수</div>	<div>•'학생서비스 > 수강신청' 접속</div> <div>•원하는 과목명 선택 후 신청</div> <div>•정규학기 최대 18학점 가능</div> <div>•1차 · 2차 기간 내 추가등록금 납부</div> <div>1차 : 2025.07.29(화) ~ 08.07(목)</div> <div>2차 : 2025.08.28(목) ~ 09.03(수)</div>	<div>•가을학기 15주 수업 진행</div> <div>•신청한 과목에 따라 수강</div> <div>•두 번째 학기부터는 직전 학기 평점 3.5 이상일 경우, 계절학기 포함 최대 27학점 까지 수강 가능</div> <div>•이수 구분별 학점 취득</div>

일반전형 모집단위&인원

모집단위	모집 인원	모집 학과
창의 융합 계열	1학년 268명	국제학과(영어·중국어), 한국어학과, 문예창작학과, 유튜브학과, 만화애니메이션학과, 실용음악학과, 공예디자인학과, 상담심리학과, 예술치료학과, 아동학과, 사회복지학과, 사회복지행정학과, 경영학과, 유통물류학과, 세무·회계·금융학과, 외식창업프랜차이즈학과, 온라인마케팅학과, 부동산매매중개학과, 부동산자산경영학과, 건축·도시계획학과, 환경조경학과, 호텔관광경영학과, 조리·서비스경영학과, 바리스타·소믈리에학과, 소프트웨어공학과, 컴퓨터·AI공학과, 정보보호학과, 전기전자공학과, 인공지능학과, AI실무활용학과, 기계공학과, 드론로봇융합학과, 소방방재학과, 소방행정학과, 산업안전공학과, 경찰학과, 국방융합학과
	2학년 206명	
	3학년 251명	
* 공예디자인학과, 인공지능학과, AI실무활용학과, 기계공학과(2025학년도신설)의 경우 2,3학년 결원 편입학은 모집하지 않음 *환경조경학과, 경찰학과(2024학년도 신설)의 경우 3학년 결원 편입학은 모집하지 않음		

일반전형 지원자격&제출서류

○● 국내학교 출신

구분	지원자격	제출서류
1학년 신입	•고등학교 졸업(예정)자 •고등학교 졸업학력 국내 검정고시 합격자 또는 교육법에 의하여 위와 동등 이상의 학력이 인정된 자 •기타 법령에 의하여 전 각 호의 해당자와 동등한 자격이 있다고 인정된 자	•고등학교 졸업(예정)증명서 또는 고등학교 검정고시 합격증명서 1부
2학년 편입	•전문대학 졸업(예정)자 (전문대 미졸업자는 국가평생교육진흥원에서 35학점 이상 학점인정을 받아야만 편입 지원 가능) •4년제 대학교(원격대학, 산업대 등 포함)에서 1학년 또는 2개 학기(계절학기 제외)이상 수료하고, 35학점 이상 이수한 자 •「고등교육법」 제50조의 3에 따른 전문대학 간호학과에서 수업연한을 4년으로 하는 과정을 1학년(2개 학기) 이상 수료하고 35학점 이상을 이수한 자 •기타 법령에 의하여 전 각 호의 해당자와 동등한 자격이 있다고 인정된 자	•전문대학 졸업(예정) 증명서 또는 4년제 대학교 1학년 수료 증명서 1부 •전적대학(교) 성적증명서 1부
3학년 편입	•전문대학 졸업(예정)자 (전문대 미졸업자는 국가평생교육진흥원에서 70학점 이상 학점인정을 받아야만 편입 지원 가능) •4년제 대학교(원격대학, 산업대 등 포함)에서 2학년 또는 4개 학기(계절학기 제외)이상 수료하고, 70학점 이상 이수한 자 •「고등교육법」 제50조의 3에 따른 전문대학 간호학과에서 수업연한을 4년으로 하는 과정을 2학년(4개 학기) 이상 수료하고 70학점 이상을 이수한 자 •기타 법령에 의하여 전 각 호의 해당자와 동등한 자격이 있다고 인정된 자	•전문대학 졸업(예정) 증명서 또는 4년제 대학교 2학년 수료 증명서 1부 •전적대학(교) 성적증명서 1부

○● 학점은행제 학습자

구분	지원자격	제출서류
2학년 편입	•학점인정 등에 관한 법률 및 평생교육법에 의하여 취득한 학점이 35학점 이상인 자	•학점인정증명서 1부(국가평생교육진흥원 발급) •성적증명서 1부(국가평생교육진흥원 발급)
3학년 편입	•학점인정 등에 관한 법률 및 평생교육법에 의하여 취득한 학점이 70학점 이상인 자	•학점인정증명서 1부(국가평생교육진흥원 발급) •성적증명서 1부(국가평생교육진흥원 발급)

* 외국학교 출신자는 세종사이버대학교 입학지원센터 홈페이지 모집요강 참조

산업체위탁·군위탁전형 모집단위&인원

모집단위	모집 인원		모집 학과
	산업체위탁전형	군위탁전형	
창의 융합 계열	1학년 694명	1학년 1,021명	국제학과(영어·중국어), 한국어학과, 문예창작학과, 유튜브학과, 만화애니메이션학과, 실용음악학과, 공예디자인학과, 상담심리학과, 예술치료학과, 아동학과, 사회복지학과, 사회복지행정학과, 경영학과, 유통물류학과, 세무·회계·금융학과, 외식창업프랜차이즈학과, 온라인마케팅학과, 부동산매매중개학과, 부동산자산경영학과, 건축·도시계획학과, 환경조경학과, 호텔관광경영학과, 조리·서비스경영학과, 바리스타·소믈리에학과, 소프트웨어공학과, 컴퓨터·AI공학과, 정보보호학과, 전기전자공학과, 인공지능학과, AI실무활용학과, 기계공학과, 드론로봇융합학과, 소방방재학과, 소방행정학과, 산업안전공학과, 경찰학과, 국방융합학과
	2학년 812명	2학년 1,128명	
	3학년 1,304명	3학년 1,060명	
*공예디자인학과, 인공지능학과, AI실무활용학과, 기계공학과(2025학년도신설)의 경우 2,3학년 결원 편입학은 모집하지 않음 *환경조경학과, 경찰학과(2024학년도 신설)의 경우 3학년 결원 편입학은 모집하지 않음			

산업체위탁·군위탁전형 지원자격&제출서류

○● 입학 지원 절차

구분	지원자격	제출서류
공통	본교와 산업체위탁교육협약을 체결한 기관의 임직원·중앙부처공무원 또는 「군위탁생규정」 제4조에 따라 임명된 군인으로서 각 군 참모총장 및 교육부장관의 추천을 받은 자	1. 산업체위탁전형 •4대 사회보험 가입자 가입내역 확인서 1부 또는 재직증명용 공적서류 각 1부 - 건강보험자격득실확인서 - 국민연금가입증명서 - 고용보험자격이력내역서 - 산재보험자격이력내역서 * 그 외 제출서류는 홈페이지 모집요강 참조 2. 군위탁전형 •정원 외 취학추천 신청

○● 국내학교 출신

구분	지원자격	제출서류
1학년 신입	•고등학교 졸업(예정)자 •고등학교 졸업학력 국내 검정고시 합격자 또는 교육법에 의하여 위와 동등 이상의 학력이 인정된 자 •기타 법령에 의하여 전 각 호의 해당자와 동등한 자격이 있다고 인정된 자	•고등학교 졸업(예정)증명서 또는 고등학교 검정고시 합격증명서 1부
2학년 편입	•전문대학 졸업(예정)자 (전문대 미졸업자는 국가평생교육진흥원에서 35학점 이상 학점인정을 받아야만 편입 지원 가능) •4년제 대학교(원격대학, 산업대 등 포함)에서 1학년 또는 2개 학기(계절학기 제외) 이상 수료하고, 35학점 이상 이수한 자 •「고등교육법」 제50조의 3에 따른 전문대학 간호학과에서 수업연한을 4년으로 하는 과정을 1학년(2개 학기) 이상 수료하고 35학점 이상을 이수한 자 •기타 법령에 의하여 전 각 호의 해당자와 동등한 자격이 있다고 인정된 자	•전문대학 졸업(예정) 증명서 또는 4년제 대학교 1학년 수료 증명서 1부 •전적대학(교) 성적증명서 1부
3학년 편입	•전문대학 졸업(예정)자 (전문대 미졸업자는 국가평생교육진흥원에서 70학점 이상 학점인정을 받아야만 편입 지원 가능) •4년제 대학교(원격대학, 산업대 등 포함)에서 2학년 또는 4개 학기(계절학기 제외) 이상 수료하고, 70학점 이상 이수한 자 •「고등교육법」 제50조의 3에 따른 전문대학 간호학과에서 수업연한을 4년으로 하는 과정을 2학년(4개 학기) 이상 수료하고 70학점 이상을 이수한 자 •기타 법령에 의하여 전 각 호의 해당자와 동등한 자격이 있다고 인정된 자	•전문대학 졸업(예정) 증명서 또는 4년제 대학교 2학년 수료 증명서 1부 •전적대학(교) 성적증명서 1부

* 외국학교 출신자는 세종사이버대학교 입학지원센터 홈페이지 모집요강 참조

기타 전형 모집단위&인원

모집단위	모집 인원				모집 학과
	전형	1학년	2학년	3학년	
창의 융합 계열	교 육 기 회 균 등	9명	11명	26명	국제학과(영어·중국어), 한국어학과, 문예창작학과, 유튜버학과, 만화애니메이션학과, 실용음악학과, 공예디자인학과, 상담심리학과, 예술치료학과, 아동학과, 사회복지학과, 사회복지행정학과, 경영학과, 유통물류학과, 세무·회계·금융학과, 외식창업프랜차이즈학과, 온라인마케팅학과, 부동산경제매개학과, 부동산자산경영학과, 건축·도시계획학과, 환경조경학과, 호텔관광경영학과, 조리·서비스경영학과, 바리스타·소믈리에학과, 소프트웨어공학과, 컴퓨터·시공학과, 정보보호학과, 전기전자공학과, 인공지능학과, 시실무활용학과, 기계공학과, 드론로봇융합학과, 소방방재학과, 소방행정학과, 산업안전공학과, 경찰학과, 국방융합학과
	특 수 교 육 대 상 자	81명		155명	
	북 한 이 탈 주 민	108명			
	재외국민 및 외국인	62명			
	학 사 편 입			38명	
※공예디자인학과, 인공지능학과, 시실무활용학과, 기계공학과(2025학년도신설)의 경우 2,3학년 결원 편입학은 모집하지 않음					
※환경조경학과, 경찰학과(2024학년도 신설)의 경우 3학년 결원 편입학은 모집하지 않음					

기타 전형 지원자격&제출서류

구분		지원자격	제출서류
1학년 신입	교육기회 균등전형	·다음 중 하나에 해당하는 자로서 서류 제출이 가능한 자 「국민기초생활 보장법」 제2조 제1호에 따른 수급권자 「국민기초생활 보장법」 제2조 제10호에 따른 차상위계층 「한부모가족지원법」 제5조 및 제5조의2에 따른 지원대상자 ·고등학교 졸업(예정)자 ·고등학교 졸업학력 국내 검정고시 합격자 또는 위와 동등 이상의 학력이 있다고 인정된 자 ·기타 법령에 의하여 전 각 호의 해당자와 동등한 자격이 있다고 인정된 자	·고등학교 졸업(예정)증명서 또는 고등학교 검정고시 합격증명서 1부 ·기초생활수급 대상자 증명서 또는 차상위계층 증명서류 1부! ※ 증명서류는 세종사이버대학교 입학지원센터 홈페이지 모집요강 참조 ※ 제출일로부터 7일 이내 발급
	특수교육 대상자전형	·장애인복지법에 의하여 장애인으로 등록되어 있는 자 또는 국가유공자 등 예우 및 지원에 관한 법률에 의거하여 국가보훈처 상이등급자로 등록되어 있는 자 ·고등학교 졸업(예정)자 ·고등학교 졸업학력 국내 검정고시 합격자 또는 위와 동등 이상의 학력이 있다고 인정된 자 ·기타 법령에 의하여 전 각 호의 해당자와 동등한 자격이 있다고 인정된 자	·고등학교 졸업(예정)증명서 또는 고등학교 검정고시 합격증명서 1부 ·고등학교 성적증명서(생활기록부) 또는 고등학교 검정고시 성적표 1부 ·장애인증명서(음·면·동장 발행) 또는 복지카드 사본 1부 또는 상이등급이 기재된 국가유공자증명서 1부
	북한이탈 주민전형	·국내 거주 북한이탈주민 ·고등학교 학력인정증명서 발급 가능 자 (수능 및 내신 성적과 관계없이 지원 가능)	·사·도 교육청에서 발급한 학력인정증명서 1부 ·북한이탈주민등록확인서 1부
	재외국민 및 외국인전형	·부모가 모두 외국인인 외국인 ·외국에서 전 교육과정을 이수한 재외국민, 외국인 및 귀화허가자 ※ 세부 학력 조건은 홈페이지 모집요강 참조	·고등학교 졸업(예정)증명서 1부 ※ 그 외 제출서류는 홈페이지 모집요강 참조
2학년 편입	교육기회 균등전형	·다음 중 하나에 해당하는 자로서 서류 제출이 가능한 자 「국민기초생활 보장법」 제2조 제1호에 따른 수급권자 「국민기초생활 보장법」 제2조 제10호에 따른 차상위계층 「한부모가족지원법」 제5조 및 제5조의2에 따른 지원대상자 ·전문대학 졸업(예정)자 (전문대 미졸업자는 국가평생교육진흥원에서 35학점 이상 학점인정을 받아야만 편입 지원 가능) ·4년제 대학교(원격대학, 산업대 등 포함)에서 1학년 또는 2개 학기(계절학기 제외) 이상 수료하고, 35학점 이상 이수한 자 ·「고등교육법」 제50조의3에 따른 전문대학 간호학과에서 수업연한을 4년으로 하는 과정을 1학년(2개 학기) 이상 수료하고 35학점 이상을 이수한 자 ·기타 법령에 의하여 전 각 호의 해당자와 동등한 자격이 있다고 인정된 자	·전문대학 졸업(예정)증명서 또는 4년제대학교 1학년 수료 증명서 1부 ·전적대학(교) 성적증명서 1부 ·기초생활수급 대상자 증명서 또는 차상위계층 증명서류 1부 ※ 증명서류는 세종사이버대학교 입학지원센터 홈페이지 모집요강 참조 ※ 제출일로부터 7일 이내 발급
3학년 편입	교육기회 균등전형	·다음 중 하나에 해당하는 자로서 서류 제출이 가능한 자 「국민기초생활 보장법」 제2조 제1호에 따른 수급권자 「국민기초생활 보장법」 제2조 제10호에 따른 차상위계층 「한부모가족지원법」 제5조 및 제5조의2에 따른 지원대상자 ·전문대학 졸업(예정)자 (전문대 미졸업자는 국가평생교육진흥원에서 70학점 이상 학점인정을 받아야만 편입 지원 가능) ·4년제 대학교(원격대학, 산업대 등 포함)에서 2학년 또는 4개 학기 이상 수료하고, 70학점 이상 이수한 자 ·「고등교육법」 제50조의3에 따른 전문대학 간호학과에서 수업연한을 4년으로 하는 과정을 2학년(4개 학기) 이상 수료하고 70학점 이상을 이수한 자 ·기타 법령에 의하여 전 각 호의 해당자와 동등한 자격이 있다고 인정된 자	·전문대학 졸업(예정)증명서 또는 4년제대학교 2학년 수료 증명서 1부 ·전적대학(교) 성적증명서 1부 ·기초생활수급 대상자 증명서 또는 차상위계층 증명서류 1부 ※ 증명서류는 세종사이버대학교 입학지원센터 홈페이지 모집요강 참조 ※ 제출일로부터 7일 이내 발급
	특수교육 대상자전형	·장애인복지법에 의하여 장애인으로 등록되어 있는 자 또는 국가유공자 등 예우 및 지원에 관한 법률에 의거하여 국가보훈처 상이등급자로 등록되어 있는 자 ·전문대학 졸업(예정)자 (전문대 미졸업자는 국가평생교육진흥원에서 70학점 이상 학점인정을 받아야만 편입 지원 가능) ·4년제 대학교(원격대학, 산업대 등 포함)에서 2학년 또는 4개 학기 이상 수료하고, 70학점 이상 이수한 자 ·「고등교육법」 제50조의3에 따른 전문대학 간호학과에서 수업연한을 4년으로 하는 과정을 2학년(4개 학기) 이상 수료하고 70학점 이상을 이수한 자 ·기타 법령에 의하여 전 각 호의 해당자와 동등한 자격이 있다고 인정된 자	·전문대학 졸업(예정)증명서 또는 4년제대학교 2학년 수료 증명서 1부 ·전적대학(교) 성적증명서 1부 ·장애인증명서(음·면·동장 발행) 또는 복지카드 사본 1부 또는 상이등급이 기재된 국가유공자증명서 1부
	학사 편입전형	·4년제 대학교 졸업(예정)자 ·기타 법령에 의하여 전 각 호의 해당자와 동등한 자격이 있다고 인정된 자	·4년제 대학교 졸업(예정)증명서 1부 ·4년제 대학교 성적증명서 1부

※ 외국학교 출신자·학점은행제 학습자는 세종사이버대학교 입학지원센터 홈페이지 모집요강 참조

입학장학금

순번	장학구분	장학혜택	자격	제출서류	비고
1	직장인 장학	수업료 30%	직장인으로서 재직 또는 근로사실 증명이 가능한 자 또는 개인사업자로서 본인 명의의 사업자등록증 제출이 가능한 자	·아래 서류 중 택일 - 재직증명서, 국민연금가입증명서, 건강보험자격득실확인서 중 1부 - 본인 명의 사업자등록증 사본 1부	·1년(연속학기), 직전학기 평점 3.0이상 (평점은 원점수 기준) ·일반전형, 학사편입전형, 특수교육 대상자전형, 교육기회균등전형 지원자에 한해 신청 가능 ·27가지 이상 신청 시, 아래와 같이 우선순위 적용 직장인 장학 → 외국어 인재 장학 → IT 인재 장학 → 산업인재장학 → 미래인재 장학 → 전업주부 장학 → 만학도 장학 → 특성화인재 장학 → 희망인재 장학 → 어깨동무 장학 순
2	어깨동무 장학	수업료 30%	본교 재학생/졸업생의 추천을 받은 자	·재학생/졸업생 작성 추천서 1부	
3	전업주부 장학	수업료 30%	전업주부	·아래 ①, ② 서류 각 1부씩 제출 ① 가족관계증명서 또는 주민등록등본 1부 ② 건강보험자격득실확인서 1부	
4	특성화인재 장학	수업료 30%	특성화고교 졸업자	·고등학교 졸업증명서 1부	
5	희망인재 장학	수업료 30%	고등학교 검정고시 합격자	·검정고시 합격증명서 1부	
6	외국어 인재 장학	수업료 30%	아래 공인어학시험 중 1가지 이상의 조건을 충족한 자 - TOEIC 750점 이상 - TOEFL 87(IBT), 227(CBT), 567(PBT) 이상 - TEPS 628점, NewTEPS(2018.5-) 327점 이상 - 新HSK 5급 이상	·해당 시험 2년 이내 어학성적표 사본 1부	
7	IT 인재 장학	수업료 30%	컴퓨터활용능력 [1~3급], 워드프로세서 [1~3급], 정보처리산업기사, 사무자동화산업기사, 정보기술자격(ITQ) [A~C급], MOS[Master, Word, Powerpoint, Excel, Access, Outlook], 그래픽기술자격(GTQ) [1~3급]	·해당 자격증 중 택일하여 사본 1부	
8	산업 인재 장학	수업료 30%	한국산업인력공단에서 발급하는 기사자격증 소지자	·한국산업인력공단 발급 자격증 사본 1부	
9	미래인재 장학	수업료 30%	고등학교 졸업(예정)자 또는 국내 검정고시 합격자	·고등학교 졸업증명서 또는 고등학교 검정고시 합격증명서 1부	
10	만학도 장학	수업료 30%	60세 이상(1965년 3월 1일 전 출생자)	·가족관계증명서 또는 주민등록초본 1부	
11	새로배움 장학	수업료 30%	대학(전문대학 포함) 졸업(예정)자 또는 수료자	·대학(전문대학) 졸업(예정)증명서 또는 수료증명서 1부	1년(연속학기), 직전학기 평점 3.0이상 (평점은 원점수 기준)
12	광진구민 장학	수업료 30%	주민등록 주소지가 광진구인 자	·주민등록등본 또는 주민등록초본 1부	
13	재외국민 장학	수업료 30%	해외거주 중인 한국국적자로서, 해외거주 사실을 서류로 증명 가능한 자	·재외국민등록부등본 1부	
14	교역자 장학	수업료 50%	목사, 강도사, 전도사, 선교사	·재직증명서, 소속증명서, 파송증명서 중 1부 (노회 또는 총회 발급서류만 인정)	졸업까지, 직전학기 평점 3.0이상 (평점은 원점수 기준)
15	교역자 가족 장학	수업료 30%	목사, 강도사, 전도사, 선교사의 배우자 및 자녀	·가족관계증명서 1부 및 아래 서류 중 택일하여 함께 제출 [택1] 재직증명서, 소속증명서, 파송증명서(노회 또는 총회 발급서류만 인정)	1년(연속학기), 직전학기 평점 3.0이상 (평점은 원점수 기준)
16	배움터 장학	수업료 30%	전국 어린이집, 유치원, 초·중·고등학교 재직자 (교육공무원은 산업체취업전형으로 지원)	·소속기관에서 발급한 재직증명서 1부 [해당없음 : 대학교, 전문학교, 대안학교, 연구원, 평생교육원, 일반학원 등]	졸업까지, 직전학기 평점 3.0이상 (평점은 원점수 기준)
17	세종동문 장학 (본교/세종대)	수업료 50%	본교/세종대 졸업자 본인 및 배우자, 직계가족 (2촌이내, 형제자매 불가)	·졸업증명서 1부 (가족의 경우 가족관계증명서 1부 추가 제출)	1년(연속학기), 직전학기 평점 2.5이상 (평점은 원점수 기준)
18	꿈드림 장학	수업료 50%	학교밖 청소년으로 고등학교검정고시 합격자	·기관이용확인서 및 검정고시 합격증명서 각 1부	졸업까지, 직전학기 평점 2.5이상 (평점은 원점수 기준)
19	호국 장학	전형료면제, 수업료 40%	대한민국 직업군인, 군무원, 경찰, 소방관으로 복무/재직 중인 자	·복무확인서 또는 재직증명서 1부	졸업까지
20	호국 가족 장학	수업료 30%	대한민국 직업군인, 군무원, 경찰, 소방관으로 복무/재직 중인 자의 배우자 및 직계가족	·가족관계증명서 및 복무확인서(재직증명서) 각 1부	졸업까지
21	다문화가정 장학	수업료 30%	한국 국적 취득자 본인 및 자녀, 북한이탈주민법에서 정한 북한이탈주민으로 교육지원대상자 증명서 제출이 불가한 자	·귀화자 본인 : 주민등록초본 1부 ·귀화자 자녀 : 주민등록초본(귀화자) 및 가족관계증명서 각 1부 ·북한이탈주민 : 등록확인서 1부	졸업까지, 직전학기 평점 2.0이상 (평점은 원점수 기준)
22	장애인 장학	수업료 50%	장애인 본인	·복지카드 사본 또는 장애인증명서 1부	졸업까지
23	장애인 가족 장학	수업료 20%	장애인의 배우자 및 직계 가족(2촌이내, 형제 자매 불가)	·복지카드 사본 및 가족관계증명서 각 1부	졸업까지
24	기초생활수급 및 차상위계층 장학	수업료 50%	국가장학금 수혜 횡수 초과로 장학금 수혜가 불가한 기초생활수급 및 차상위계층자	·수급자(차상위)증명서 및 국가장학생증명서 각 1부	제한없음, 직전학기 평점 2.0이상 (평점은 원점수 기준)
25	군인, 군무원 부부 및 다자녀 장학	수업료 면제	군위탁생 지원자 중 부부가 모두 군인 또는 군무원이며, 1인 이상 입학한 자 / 다자녀 (2인 이상)를 둔 군위탁생	·복무확인서 또는 재직증명서 1부 ·가족관계증명서 1부	입학 첫 학기 수업료 면제

※ [교역자 장학] 및 [교역자 가족장학]의 경우 내부지원에 의거 선발대상에서 제외될 수 있으며, 관련 정보를 제공하는 제출 서류에 의해 장학혜택을 부여하고, 수검된 정보는 본교 개인정보처리방침에 의거 처리됨

※ 장학지금은 정규학기에 한하여 적용, 계절학기 및 실습비 미적용

※ 입학장학금은 모집 기간 내에만 접수 가능하며, 재학 중 접수 불가

※ 교내 타 장학과 중복수혜불가 (단, 국가장학금과 중복수혜가능)

※ 장학혜택은 학점당 수업료에 한함(실입학비용 제외)

유의사항

01	지원서는 사실에 입각하여 작성되어야 하며 입학 후 학적 자료가 되므로 정확하게 기재하여야 함
02	지원서 상 착오/누락/오기/허위가 있는 경우, 기타 부정한 방법을 사용한 것으로 판단되는 경우, 지원 자격을 충족하지 못하는 자가 합격/입학한 경우에는 합격 또는 입학을 취소할 수 있음
03	전형료 결제(입금) 후에는 입학원서의 내용 수정 및 접수 취소가 불가능하므로 신중히 작성하여야 함
04	제출서류는 반환하지 않으며, 서류 접수 여부 및 합격 여부 확인에 대한 모든 책임은 지원자 본인에게 있음
05	「고등교육법 시행령」 제42조의3 제2항에 따라 아래 사유에 해당되는 경우, 전형료를 반환함 (단, 해당 사항을 증명할 수 있는 경우에 한함) -지원자가 착오로 과납한 경우 과납한 금액 -대학의 귀책사유로 입학전형에 응시하지 못한 경우 -천재지변으로 인하여 입학전형에 응시하지 못한 경우 -질병 또는 사고 등으로 의료기관에 입원하거나 본인의 사망으로 입학전형에 응시하지 못한 경우
06	입학전형 관련 수입 및 지출에 따른 잔액 발생 시 응시자는 납부한 전형료에 비례하여 반환받을 수 있음 입학전형료 반환 시 해당 내용을 별도로 고지하며, 계좌이체 등으로 반환함 (단, 반환할 금액에서 금융기관의 전산망을 이용하는 데 드는 비용을 차감하고 반환하며, 그 비용이 반환할 금액 이상이거나 잔액이 발생하지 않으면 반환하지 않음)
07	본교 지원자 및 입학생은 타 대학 복수 지원 및 이중 등록이 가능하나, 해당 대학의 허용 여부는 학생이 해당 학교에 확인해야 함
08	입학 성적은 공개하지 않음
09	합격자는 지정한 일자까지 기본등록금을 납부하여야 하며, 고지액을 지정한 일자까지 납부하지 않은 경우에는 입학이 취소됨
10	수업료 납부 및 수강신청은 정해진 기간에만 가능함
11	합격자 발표 후 미등록 결원 발생 시 예비합격 순위에 따라 연락하고, 3회 이상 연락이 안 될 경우, 다음 순위자에게 등록 권한이 주어지며, 통지 일정 내에 기본등록금 미납 시 합격이 취소될 수 있음
12	합격자 조치는 지원자 본인의 의무이며, 불이행으로 인해 발생하는 불이익에 대해서는 지원자 본인의 귀책 사유임에 모든 책임은 지원자 본인에게 있음
13	학기개시일 이전까지 입학포기 신청을 할 경우 전형료를 제외한 납부금 전액의 환불이 가능하며, 학기개시일 이후에는 수업일수에 따라 감액 후 환불됨
14	원서에 주소나 연락처 오기재 또는 외국에 거주하여 통지를 받지 못하는 경우, 대학의 안내(전화, 이메일, SMS 등)에도 연락이 되지 않는 자는 불합격/미등록에 대하여 추후 어떠한 사유로도 이의를 제기할 수 없음
15	신입생은 입학 첫학기 휴학이 불가함. 단, 군휴학, 질병 및 출산휴학(4주이상)제외
16	입학자의 장학금 지급에 대해서는 본교 장학 규정에 따름
17	만 14세 미만의 미성년 지원자는 「개인정보보호법」 제22조의 2에 의거, 입학자료실에 안내된 법정대리인 동의서(법정대리인 작성)를 함께 제출해야 함
18	모집요강에 명시되지 않은 사항은 입학전형관리위원회의 결정에 따름

위탁생 재직여부 확인 및 제적기준

1.재직 기준

모집 당시 산업체(군)에 재직(복무) 중이어야 하며, 입학시점(매년 3.1, 9.1)에도 당연 산업체(군)에 재직(복무) 중이어야 함

2.재직여부 확인

- 매 학기 시작 전월까지 위탁교육생들의 재직여부를 “4대사회보험가입자가입내역확인서”를 제출받아 재직사실을 확인함 (공무원 위탁생은 재직증명서, 군위탁생은 복무확인서로 제출 가능)
- 2학기에는 “전년도원천징수영수증 등”을 추가 제출받아 “4대사회보험가입자가입내역확인서”와의 일치여부를 검증함
※ 4대 보험 증명서는 소급 가입이 용이하고 실제 재직여부와 상관없이 산업체 신고만으로 가입 가능하므로, 전년도 원천징수영수증 등으로 추가 확인 필수

3.제적 기준

재직여부 확인을 위한 공적 증빙서류를 제출하지 않거나 본인 의사로 해당 산업체를 퇴직한 경우 제적 처리됨 (단, 아래의 경우 학업 유지 가능)

- 위탁교육생이 본인의 원에 의해 타 산업체로 이직·전직한 경우 이직·전직 후 3개월 이내에 대학의 장이 새로운 산업체의 장과 계약을 체결한 경우
- 산업체의 도산, 구조조정 등 비(非) 자발적 퇴사로써 6개월 이내에 타 산업체로 이직하고, 이직한 산업체의 장이 대학과 계약(협약)을 체결하는 경우
※ 이직기간은 4대 보험 등 공적증명서 상의 상실일과 취득일 기간으로 산정

기타, 다음 유형에 해당하는 경우 대학 내 ‘산업체위탁교육심의위원회’ 심의를 거쳐 제적 처리 예외 적용 가능

- 산업체 위탁교육을 1학기만 남겨놓고 해당 산업체를 퇴직 또는 이직·전직한 경우
- 출산 등 기타 해당기관에서 더 이상 재직할 수 없는 불가피한 사유가 있는 경우

캠퍼스 오시는 길	• 세종사이버대학교 무방관 서울시 광진구 군자로 121 • 세종사이버대학교 왕건관 서울시 광진구 자양로 225 • 세종사이버대학교 주몽관·주몽관 별관 서울시 광진구 천호대로 680	
입학상담 문의	세종사이버대학교 평일 09-22시, 주말 및 공휴일 10-17시	• 02-2204-8000 • go.sjcu.ac.kr
	세종사이버대학교 대학원 평일 09-22시, 주말 및 공휴일 10-17시	• 02-2204-8640 • graduate.sjcu.ac.kr